

Retuš a závěrečná prezentace portrétu panovníka s řádem Marie Terezie

Luboš Machačko

Univerzita Pardubice, Fakulta restaurování Litomyšl

KONTAKT lubos.machacko@upce.cz

I. Úvod

Tento příspěvek diskutuje možnosti řešení retuší a celkové prezentace těžce poškozeného portrétu panovníka s řádem Marie Terezie, jehož restaurování bylo provedeno v roce 2005 na katedře restaurování VŠVU v Bratislavě autorem tohoto článku.

Obraz od neznámého autora pochází ze sbírek SNM – Múzeum Červený Kameň a je datován do třetí čtvrtiny 19. století. Není vyloučeno, že se jedná o kopii. Malba je provedena olejovými barvami na plátěné podložce. Obraz byl předán k restaurování v havarijním stavu.

Plátno bylo protrženo v obličejové části, kde došlo k jeho dramatickým deformacím a ztrátě barevné vrstvy. Toto poškození silně znesnadňovalo čitelnost malby, a to i po provedení restaurátorského průzkumu (nedestruktivní VIS, IR, UV, RTG, sondážní, chemicko-technologický) i po pozdějším vyrovnání plátna. Zcela absentovaly tvary očí, těžce poškozené byly partie nosu, úst a levé tváře. Ke ztrátám barevné vrstvy došlo i v pozadí zejména po obvodu malby na místech protlačeného napínacího rámu. V této části barevná vrstva střechovitě odstupovala od podkladu a tvořila „puchýřky“. Původní barevnou vrstvu pokrývala vrstva ztmavlého laku s depozitem.



Stav před restaurováním

II. Základní cíl restaurování:

Základním cílem restaurátorského zásahu na portrétu neznámého panovníka bylo zkonsolidovat stav podložky a barevné vrstvy a zabránit tak další destrukci malby. Dále vhodným způsobem doplnit chybějící místa v podložce i malbě a reverzibilními prostředky se pokusit o výtvarné scelení značně destruovaného portrétu pro případ jeho vystavení v rámci sbírek SNM – Muzea Červený Kameň.¹

III. Koncepce retuše

Při koncepci retušování malby bylo nezbytné vzít v úvahu několik skutečností, které podle názoru autora příspěvku, podstatně ovlivňovaly výběr retuše.

Především to byla **míra destrukce obličejové části**. Enormní stupeň poškození a totální absence barevné vrstvy na tak důležitých místech jako je např. tvar zakončení nosu, tvar úst a zejména obou očí umožňoval volbu několika, často zcela rozdílných, druhů retuše (např. neutrální, lokální, nápodobivá...).

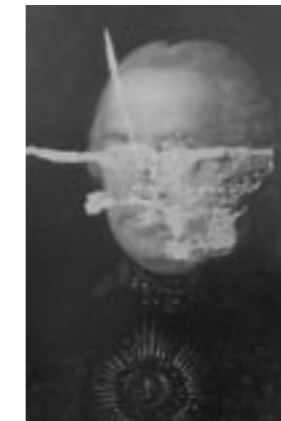
Dále to byla **míra destrukce ostatních částí portrétu**, tj. oděvu, vlasů a pozadí. Tato místa byla až na několik lokálních defektů relativně v dobrém stavu. Takto vznikl propastný rozdíl mezi relativně dobře zachovanou malbou a silně destruovaným obličejem. Uvědomit si tuto skutečnost bylo velmi důležité, neboť nevhodný způsob retuše mohl tento rozdíl ještě podtrhnout a zvýraznit tak rušivý dojem z obrazu. Nevhodným výběrem retuše může v tomto případě dojít ne ke scelení a harmonizaci celku, nýbrž k nechťnému rozdělení celku na dvě části.

Další důležitou skutečností byla **neexistence podkladů** dokumentujících původní stav díla, popř. stav díla před poškozením a neexistence dokladů o totožnosti portrétovaného.

Příklady z návrhů alternativního řešení portrétu:



Stav po restaurování



Hlavní defekty ve tmelu zatónovaném do barvy podkladu



Partie očí v zatónovaném tmelu



Renovace, tj. zhodnocení památky novým uměleckým činem...

V úvahu bylo nutné vzít i skutečnost, že malba je majetkem SNG – Červený Kameň, a jako taková by měla splňovat základní požadavky vystavovatelnosti. V tomto případě to znamená hlavně to, že obraz jako sbírkový předmět SNG může být kdykoli vystaven a tudíž jeho konečná podoba by měla být prezentovatelná i laické veřejnosti.

Na základě uvedených skutečností byly zvažovány tyto možnosti závěrečných retuší:

1) přiznání defektů v plném rozsahu, tj. vhodně zatónovaná tmelená místa ponechat viditelná po celé ploše obrazu. Tuto variantu lze považovat za příklad konzervačního zásahu, kdy došlo k zabezpečení hmotné podstaty díla a bylo zabráněno jeho další degradaci, aniž by byla změněna podoba díla.

2) přiznání defektů v obličejové části v plném rozsahu, tj. všechna poškození v pozadí, draperii a vlasech portrétovaného budou vyretušována nápodobivou retuší, vytmelené defekty v obličejí budou ponechány bez retuše. V tomto případě dochází sice k optickému scelení většiny malby, ale také k rozporu mezi scelenou plochou malby (pozadí) a velmi destruovaným obličejem.

3) přiznání pouze největších defektů v obličejové části, tj. pouze místa s nejdramatičtější úbytkem barevné vrstvy a místa, kde se díky výše uvedeným skutečnostem jeví retuš jako nejproblematictější – oční partie, prostor nosu a levé poloviny úst – budou ponechána bez retuše, ostatní partie obrazu zahrnující i drobné defekty v obličejí budou vyretušovány nápodobivě.

U výše uvedených variant je zřejmé, že v důsledku dosavadní neznámé totožnosti portrétovaného nebylo uvažováno o aktuální rekonstrukci zásadních obličejových partií a to ani o rekonstrukci hypotetické, i když možnost takového řešení v budoucnu je stále otevřená.

Proto se další diskuse zaměřily na způsob optického řešení přiznaných defektů v obličejí. Zde se otevřely tyto možnosti.

- 1) defekty ponechat pouze ve tmelu zatónovaném do barvy podkladu
- 2) vytmelené defekty vyretušovat neutrální retuší
- 3) vytmelené defekty vyretušovat lokální retuší

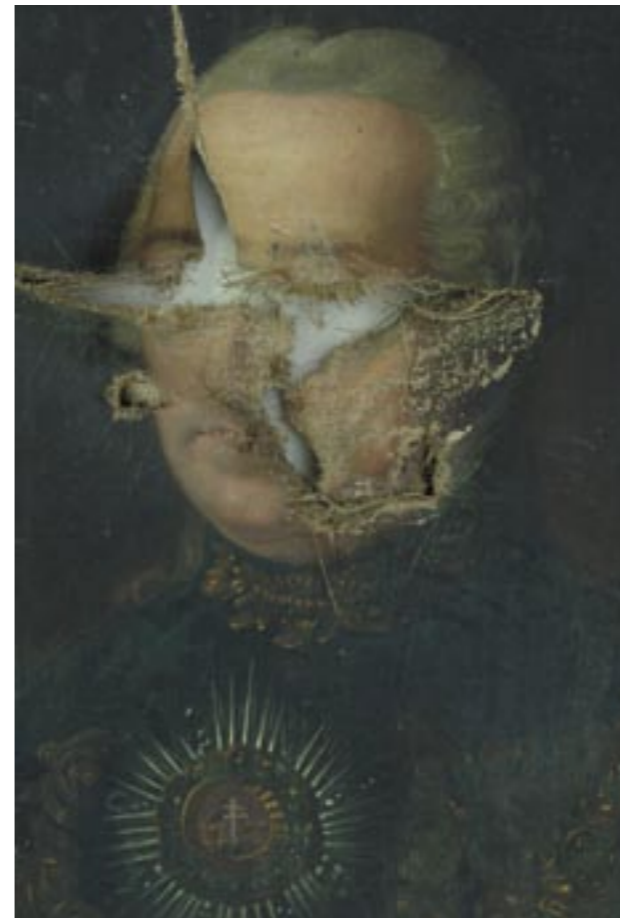
Závěr

Z výše uvedených variant byla po pečlivém zvážení všech okolností (včetně počítačové simulace všech uvažovaných variant) vybrána varianta počítající se zhotovením nápodobivé retuše pozadí, draperie, vlasů a drobných defektů v obličejí portrétovaného a s přiznáním zásadních defektů vhodně zatónovaným tmelem, který byl střídavě zapojen do celku lokální retuší. Jedná se o místa, na kterých se retuš bez existence dostatečných podkladů jeví jako nejrozporuplnější (oči, ústa, nos). Nápodobivou retuší se dospěje k optickému scelení většiny malby, vhodným tónem přiznaných tmelů podpořených decentní lokální retuší v obličejí k jeho částečnému sjednocení bez nutnosti vlastní autorské interpretace portrétu.

V případě úspěšného dokončení výzkumu totožnosti portrétovaného, tj. bude-li prokazatelně dokázána jeho totožnost, může v budoucnu dojít k rekonstrukci podoby na základě analogických portrétů a vyobrazení. Tuto možnost plně podporuje výběr reverzibilních prostředků použitých při závěrečném retušování obrazu.

¹ Více o restaurování viz: Machačko, Luboš: *Restaurování portrétu neznámého panovníka s řádem Marie Terezie*, in: *Restaurování a ochrana uměleckých malířských a sochařských děl*, sborník z konference, Litomyšl 2006, s. 16

Retuš a závěrečná prezentace portrétu panovníka s řádem Marie Terezie Luboš Macháčko



Portrét neznámého šlechtice, stav před restaurováním

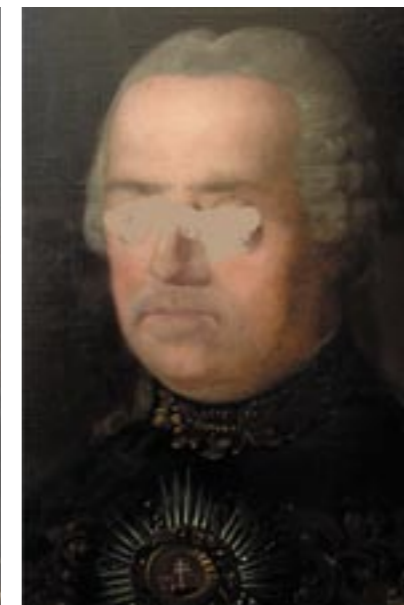


Portrét neznámého šlechtice, stav po restaurování

Příklady z návrhů alternativního řešení portrétu:



Hlavní defekty ve tmelu
zatónovaném do barvy podkladu



Partie očí v zatónovaném tmelu



Renovace, tj. zhodnocení památky
novým uměleckým činem...