

Restaurování plakátu cirkusu Sarrasani (1935–1940?)

Karina Sojková | Univerzita Pardubice, Fakulta restaurování Litomyšl

KONTAKT karin.sojkova@centrum.cz

Úvod

Jedná se o plakát cirkusu Sarrasani o formátu 1500x700 mm. Proveden byl technikou litografie. Jsou zde vyobrazeny koně ve třech kruhových kompozicích v horní části a dvou volných kompozicích na pravé straně plakátu. Dominantou obrazu je jezdec na bílém koni v levé polovině. Dolní, levá a horní část je ohraničena modrým okrajem, což nás vede k domněnce, že byl plakát tvořen dvěma částmi. Jeho celkový rozměr měl tedy být 1500x1400 mm.

K prvnímu zásahu do struktury papírové podložky došlo vlivem manipulace prvního majitele (pan Karel Černý, trumpetista v cirkusu Sarrasani). Plakát pravděpodobně kvůli převozu přeložil do formátu A5 a podle žijících pamětníků přivezl v kapse svého cestovního kabátu okolo roku 1940 z cest po Evropě. Následně ho nalepil na vnitřní stěnu pracovní skříně ve svém včelíně. Jako lepidlo byla použita směs kostního klišu a škrobu. Ve včelíně plakát vydržel zhruba do roku 1994. Následně byla skříň v rámci úklidu včelína vynesena ven do lesa, kde zůstala zhruba rok. Dalším vlastníkem se stal vnuk prvního majitele, který zadní stěnu skříně a tedy i plakát rozdělil na tři části a přemístil do své garáže. Tam byl až do ledna letošního roku. Z toho vyplývá množství různých poškození, které plakát vykazuje.

Popis poškození

Poškození papírového nosiče je chemického i fyzikálně mechanického charakteru. Objekt vykazuje silné mechanické znečištění, mikrobiologické poškození a kyselost papírové podložky. V důsledku nevhodné manipulace došlo k výrazným trhlinám a ztrátám. Horní část plakátu je v důsledku zatékání vody zeslabená a dochází zde ke křehnutí papíru. Vlivem velmi nevhodného podlepení došlo k lokálnímu prosáknutí lepidla na lícovou stranu. Celkově byl objekt pomačkán s četnými puchýřky. Dále jeho povrch vykazuje stopy po včelích plástech.



Stav plakátu před restaurováním.



Stav plakátu po doplnění chybějících míst papírovou suspenzí.



Stav plakátu po resturování.

Restaurátorský zásah

Nejprve byl plakát i s prkny, na kterých byl nalepen, vydesinfikován v parách butylalkoholu po dobu 48 hodin. Následně byl mechanicky očištěn pomocí štětců s různými typy chlupů a pomocí plastických gum. Dalším krokem pro záchranu plakátu bylo sejmutí jeho částí ze třech prken, na kterých byl nalepen. Plakát byl velmi křehký a měl tendence se rozpadat, a proto musel být zajištěn z lícové strany japonským papírem a 3% Tylose MH 6000. Nalepen byl na prknech klihem a škrobem v různém poměru, proto bylo nutné kombinovat vlhčení teplou vodou (60–65 °C) a studenou vodou. Odlepené části se pak postupně navíjely na válec. V průběhu tohoto procesu došlo k lokální ztrátě v levé horní části (koně v červeném kruhu), kde byl papír zdegradován do té míry, že nebylo možné ztrátám zabránit. Následovalo čištění pomocí vodných systémů ve vaně za přítomnosti tenzidu – benátského mýdla. Po vyrovnání a uschnutí byly zkompletovány jednotlivé části a fragmenty a z líce byly zajištěny pomocí Filmoplastu R. Plakát byl pak otočen rubovou stranou vzhůru a zvlhčen. Chybějící a zeslabená místa papírového nosiče byly doplněny tónovanou papírovou suspenzí, klíženou 1,5% Glutolinem. Pro zbarvení vodné suspenze papírových vláken byla použita rybacelová a saturnová barviva Ostacolor. Po dolití byl pro zpevnění plakát z rubové strany celoplošně zajištěn japonským papírem a 3% Tylose MH 6000. Pomocí acetonu byly odstraněny provizorní přelepy a můstky z Filmoplastu R z lícové strany a následně byl plakát zarovnan do původní velikosti. Dále proběhlo odkyselení objektu nátěrem 0,5% MMMK z rubové strany. Pro adjustaci bylo zvoleno nakaširování plakátu na plátno a vypnutí na dřevěný rám. Nejprve bylo plátno vypnuto na desku, naškrobena a pro jeho větší pevnost zpevněno čajovým papírem. Následovalo kaširování plakátu na plátno. Dolitá chybějící místa a trhliny byly lokálně z lícové strany přelepeny japonským papírem. Jednak pro zajištění těchto částí, ale také pro snazší retušování chybějících míst v obraze. Pak bylo samotné plátno možné vypnout na rám.

Jako nejvhodnější způsob pro doplnění chybějících míst barevné vrstvy bylo zvoleno použití suchých pastelů firmy DERWENT, FABER-CASTELL a KOH-I-NOOR. Pastely byly nastrouhány na smirkovém papíru a vybrané odstíny smíchány ve vhodném poměru. Nejprve byly retušovány velké plochy chybějícího obrazu a podkladové plochy. Pomocí vatových tamponů se nanášely na doplněná místa v první vrstvě. Ve druhé vrstvě byl barevný prášek z pastelů pojen 1% Klucelem G v etanolu. Pro sjednocení barevného odstínu ve velkých retušovaných plochách byla naprášena ještě třetí vrstva už bez pojiva. Detaily a konkrétní obrazy byly retušovány prachem z pastelů, pojených 1% Klucelem G za pomoci štětců tečkovací metodou, která je opticky shodná s technikou litografie.

Závěr

Jedním z posledních kroků, které zbývají do dokončení práce, je fixace retušovaných míst a výroba rámu. Způsob fixace pastelů je v současnosti konzultována. V úvahu připadá fixace postřikem 0,5% Klucelem G, celkové zvlhčení etanolovou mlhou v klimatizační komoře, lokální zvlhčení ultrazvukovým minizmlžovačem nebo použití fixativů na pastely firmy LEFRANC & BOURGEOIS. Poslední zvažovanou možností je objekt nefixovat.

Obrazová dokumentace v barevné příloze na straně 51.



Snímání částí plakátu z prken.



Čištění pomocí vodných systémů.



Kaširování plakátu na plátno.



Retuše chybějící barevné vrstvy.



Napínání plakátu na rám.

Restaurování plakátu cirkusu Sarrasani | Karina Sojková



Stav plakátu před restaurátorským zásahem.



Snímání částí plakátu z prken.



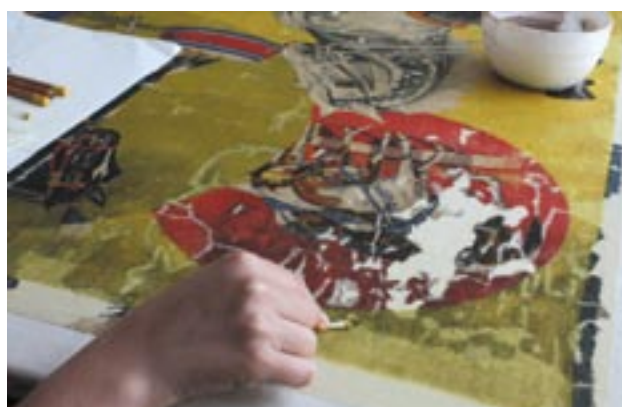
Čištění pomocí vodných systémů.



Stav plakátu po restaurátorském zásahu.



Kaširování plakátu na plátno.



Retuše chybějící barevné vrstvy.